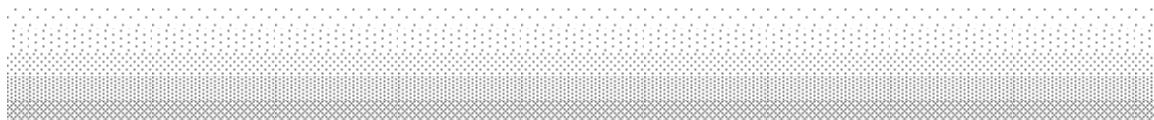


SERVIS IP Remote Power Controller 4PORT



FX5104N1

バージョンアップ手順書

03 版

ファームウェアバージョン
V1L061

FUJITSU

本書について

このバージョンアップ手順書（以降、本書と略します）は、*SERVIS IP Remote Power Controller 4 PORT*（以降、本製品と略します）をバージョンアップする際に、安全かつ正しく作業していただくために守っていただきたい重要な情報が記載されています。本製品をバージョンアップする際に、本書をよくお読みになり、正しく作業してください。弊社は、使用者および周囲の方々の身体や財産に被害を及ぼすことなく安全に使っていただくために、細心の注意を払っております。本製品の詳細については、*SERVIS IP Remote Power Controller 4 PORT* 取扱説明書をご参照ください。

本製品および本書の内容については、改良のために予告なく変更することがあります。本製品および本書の内容について、不明な点やお気づきの点がございましたら、弊社保守サービス係までご連絡願います。

商標について

Microsoft および Windows は米国 Microsoft Corporation の米国およびその他の国における登録商標です。本書に記載されているその他の会社名および製品名は、各社の商標または登録商標です。なお、本文中では ® および ™ マークは省略しています。

本書は、富士通コンポーネント株式会社の著作物です。本書の一部または全部を無断で複製、複写、転載、改変することは法律で禁じられています。

目次

1	アップデートの前に.....	1
1.1	バージョンアップデータのバージョンを確認する	1
1.2	装置のバージョンを確認する.....	2
1.3	バージョンを比較する	3
2	ファームウェアのアップデートを実行する.....	4
2.1	カーネルをアップデートする.....	4
2.2	ファイルシステムをアップデートする	8
2.3	ブートローダーをアップデートする.....	12
3	装置を再起動する.....	16
4	製品サポートについて	18

1 アップデートの前に

1 アップデートの前に

1.1 バージョンアップデータのバージョンを確認する

弊社の Web ページからダウンロードしていただいた、バージョンアップデータには、「カーネル」、「ファイルシステム」及び「ブートローダー」という3種類のデータがあり、バージョンアップについては、全てのデータを適用する必要があります。

それぞれのファイル名称は、下記となります。

V1L061 バージョンアップデータ

データ名	ファイル名称
カーネル	B070_k0_V1.040_20100401_01.bin
ファイルシステム	B070_f0_V1.061_20120618_01.bin
ブートローダー	B070_l0_V1.030_20100330_02.bin

ファイル名称の Vx.xxx 部分がバージョンを示します。
例えば、ファイル名称に V1.061 とある場合は、適用バージョン V1L061 を示します。

上記バージョンアップデータのバージョンは、下記となります。

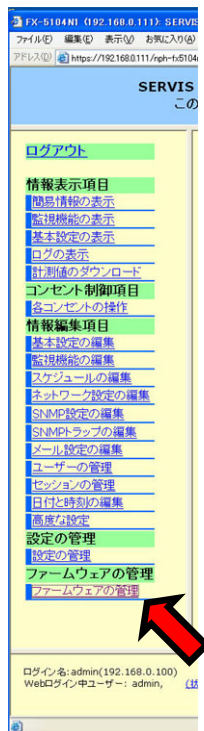
カーネル	: V1L04
ファイルシステム	: V1L061
ブートローダー	: V1L03

1 アップデートの前に

1.2 装置のバージョンを確認する

本製品の現在のファームウェアバージョンを確認します。

1. Web インターフェースのメニュー選択領域で、ファームウェアの管理 をクリックしてください。



2. バージョン情報が表示されます。“カーネル”、“ファイルシステム”、“ブートローダー”のバージョンをメモ書きして控えておいてください。

バージョン情報	
構成	バージョン
ブートローダー	V1L02
カーネル	V1L03
ファイルシステム	V1L04
サブマイコン	I13

この場合、

カーネル : V1L03
ファイルシステム : V1L04
ブートローダー : V1L02

1 アップデートの前に

1.3 バージョンを比較する

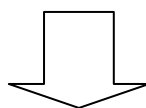
本製品の現在のバージョンとバージョンアップデータを比較し、アップデートが必要か判断します。

[現在のファームウェアバージョン] (例)

バージョン情報	
構成	バージョン
ブートローダー	V1L02
カーネル	V1L03
ファイルシステム	V1L04
サブマイコン	I3

[バージョンアップデータ V1L061]

データ	バージョン
カーネル: B070_k0_V1.040_20100401_01.bin	⇒ V1L04
ファイルシステム: B070_f0_V1.061_20120618_01.bin	⇒ V1L061
ブートローダー: B070_l0_V1.030_20100330_02.bin	⇒ V1L03



バージョンを比較する

ファイル	現在のバージョン(例)	バージョンアップデータ
カーネル	V1L03	V1L04
ファイルシステム	V1L04	V1L061
ブートローダー	V1L02	V1L03

バージョンアップデータのバージョンの方が高ければ、アップデートを実行してください。

この例の場合、バージョンアップデータのバージョンの方が高いので、アップデートを実行します。

現在のファームウェアバージョン と バージョンアップデータのバージョンが同一の場合は、アップデートを行う必要はありません。

2 ファームウェアのアップデートを実行する

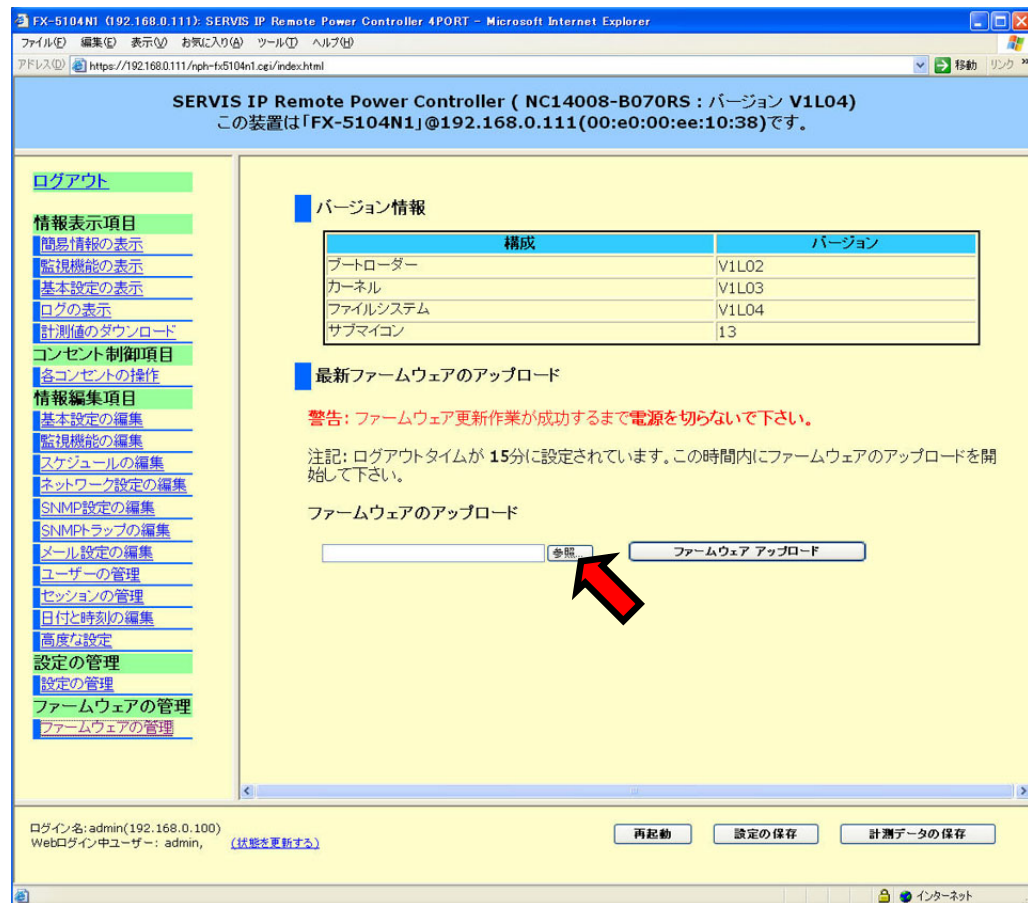
2 ファームウェアのアップデートを実行する

アップデートの操作手順を示します。管理者ユーザーのみがアップデート作業を行うことができます。

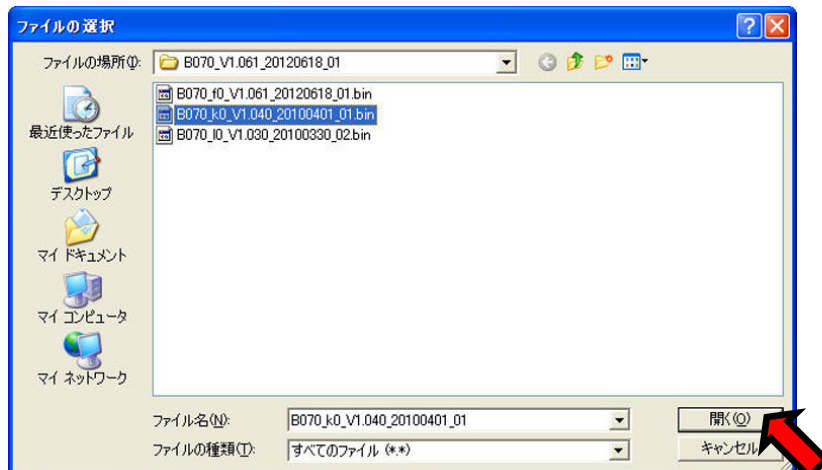
なお、アップデート前のファームウェアバージョンによって、若干 Web インターフェースの表示に違いがある箇所がありますが、アップデート作業には影響しません。

2.1 カーネルをアップデートする

1. [参照]ボタンをクリックしてください。

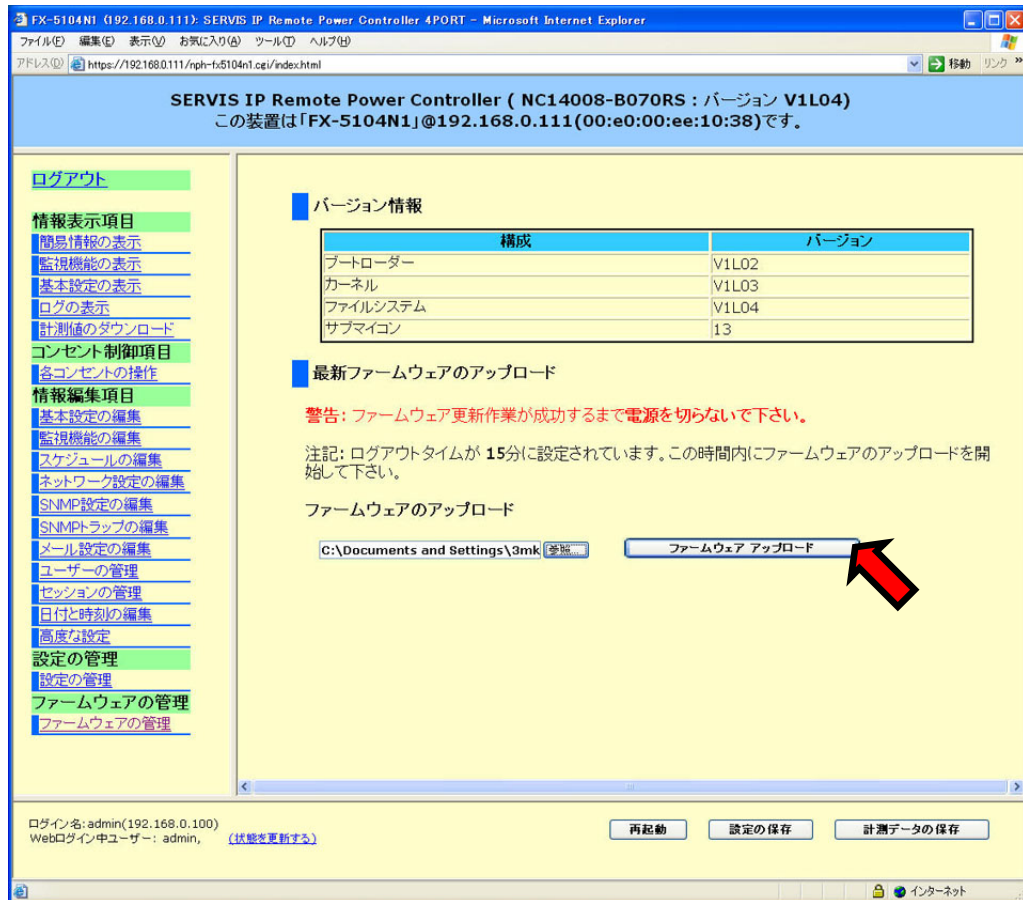


2. 「ファイルの選択」ダイアログにおいて、カーネルのアップデートファイル B070_k0_V1.040_20100401_01.bin を指定し、[開く]ボタンをクリックしてください。

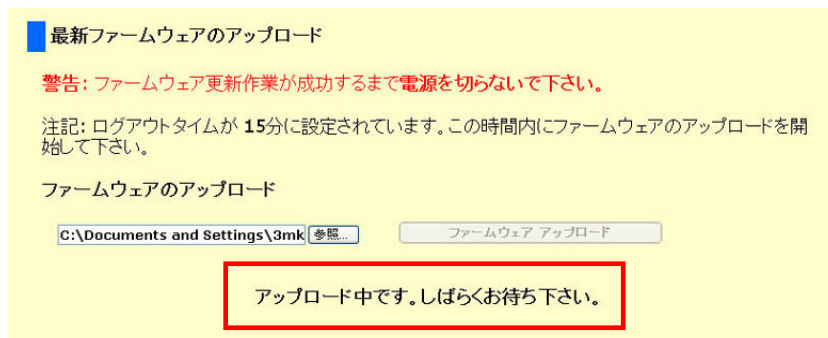


2 ファームウェアのアップデートを実行する

3. [ファームウェア アップロード]ボタンをクリックしてください。

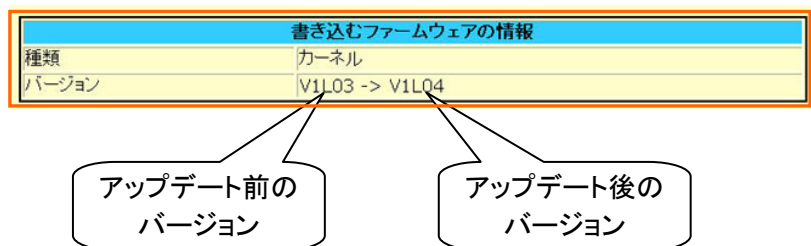
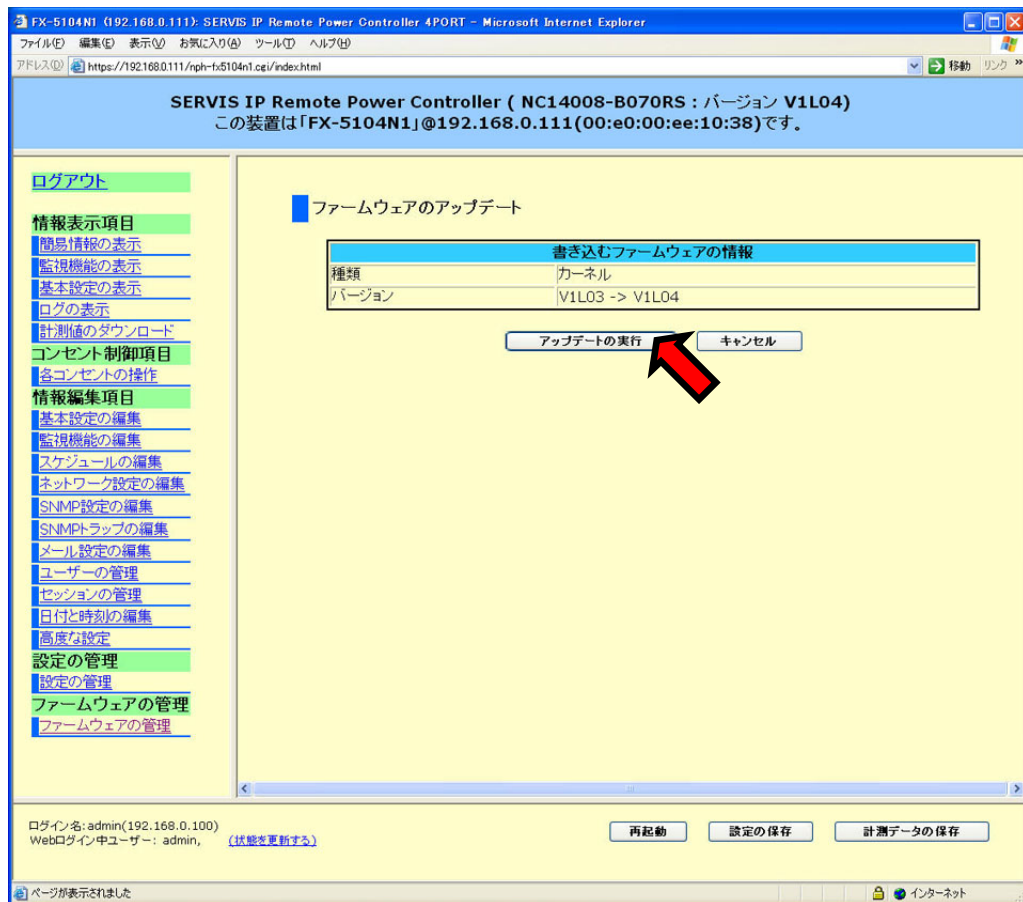


4. "アップロード中です。しばらくお待ち下さい。" というメッセージが表示されます。カーネルのアップロードには、約 15 秒の時間がかかります。お待ちください。



2 ファームウェアのアップデートを実行する

5. ファームウェアのアップデート画面が表示されます。[アップデートの実行]ボタンをクリックしてください。



重要

アップデートの実行中に動作を中断すると、本装置が故障する恐れがあります。ファームウェア更新作業が完了するまで電源を切らないでください。

2 ファームウェアのアップデートを実行する

6. "アップデート中です。しばらくお待ち下さい。" というメッセージが表示されます。カーネルのアップデートには、約 40 秒の時間がかかります。お待ちください。

■ ファームウェアのアップデート

書き込むファームウェアの情報	
種類	カーネル
バージョン	V1L03 -> V1L04

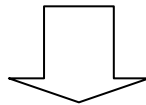
アップデート中です。しばらくお待ち下さい。

アップデートの実行 キャンセル

7. アップデートが完了すると下のように表示され、3 秒後にファームウェアの管理ページに戻ります。

ファームウェアを更新しました。再起動してください。

[3秒後に復帰します。ここをクリックしても復帰します。](#)



カーネルのバージョンが V1L04 となっていれば、カーネルのバージョンアップは完了です。

■ バージョン情報

構成	バージョン
ブートローダー	V1L02
カーネル	V1L04
ファイルシステム	V1L04
サブマイコン	13

■ 最新ファームウェアのアップロード

警告: ファームウェア更新作業が成功するまで電源を切らないで下さい。

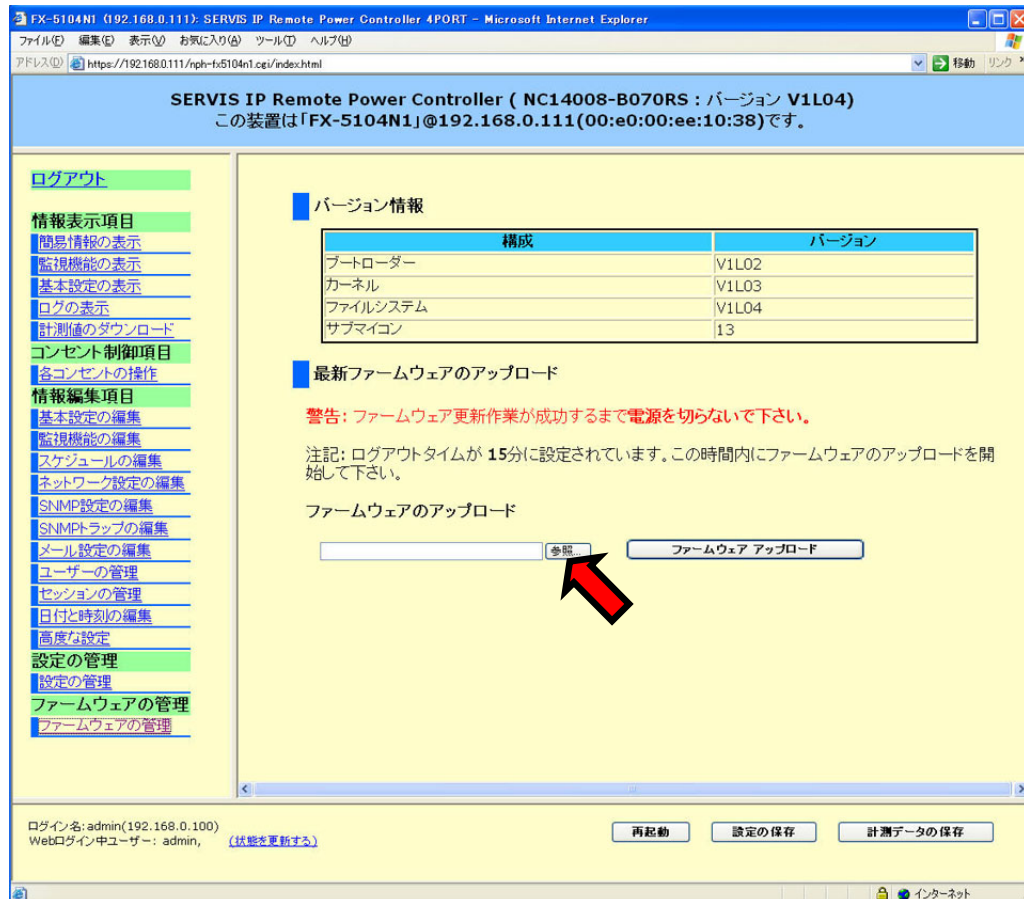
注記: ログアウトタイムが 15分に設定されています。この時間内にファームウェアのアップロードを開始して下さい。

ファームウェアのアップロード

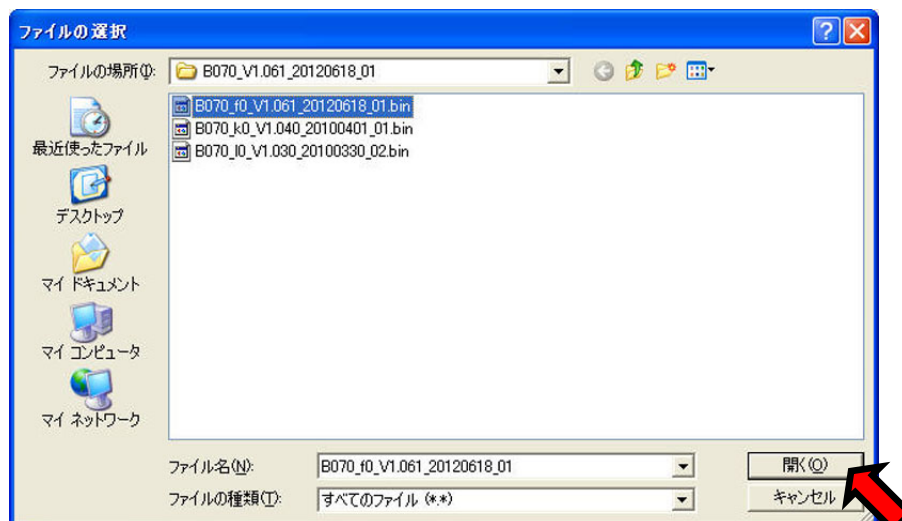
2 ファームウェアのアップデートを実行する

2.2 ファイルシステムをアップデートする

1. [参照]ボタンをクリックしてください。

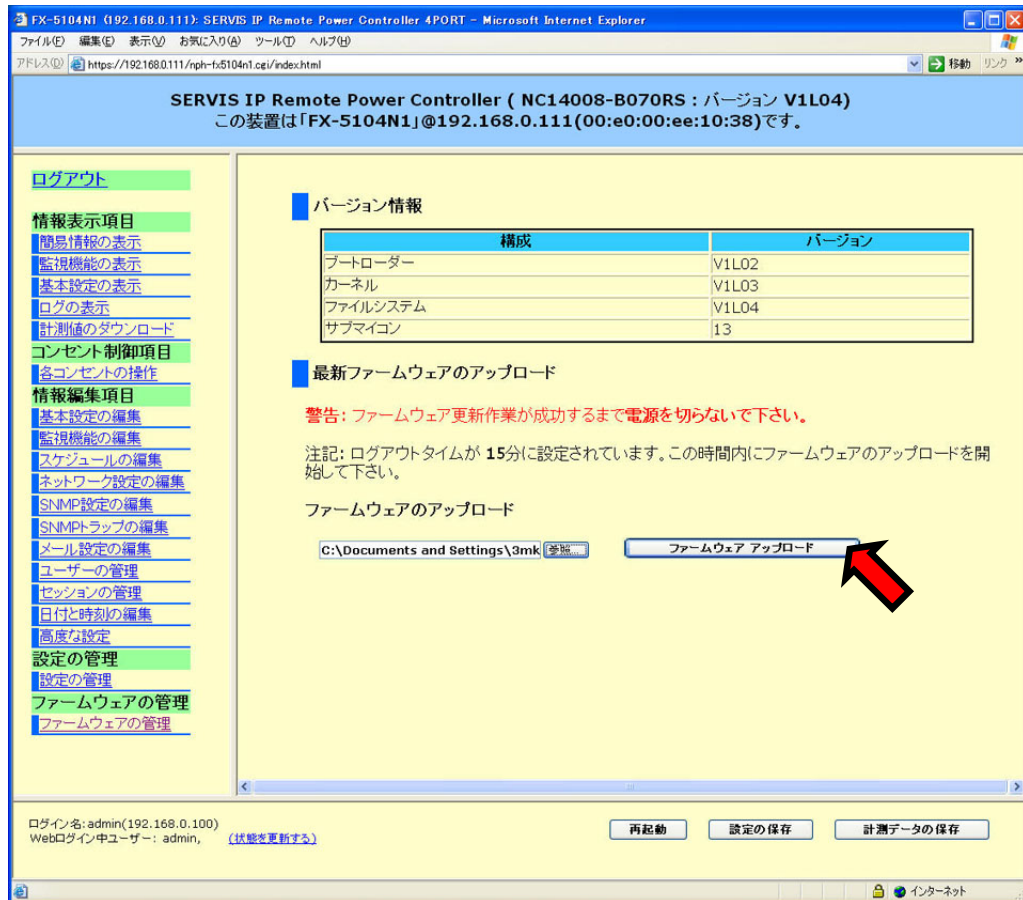


2. 「ファイルの選択」ダイアログにおいて、ファイルシステムのアップデートファイル B070_f0_V1.061_20120618_01.bin を指定し、[開く]ボタンをクリックしてください。

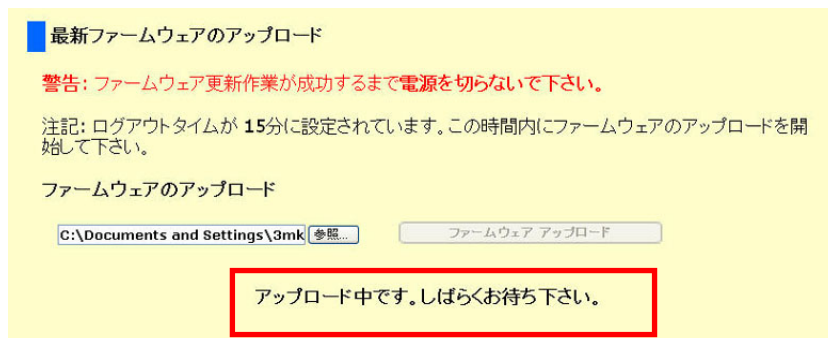


2 ファームウェアのアップデートを実行する

3. [ファームウェア アップロード]ボタンをクリックしてください。

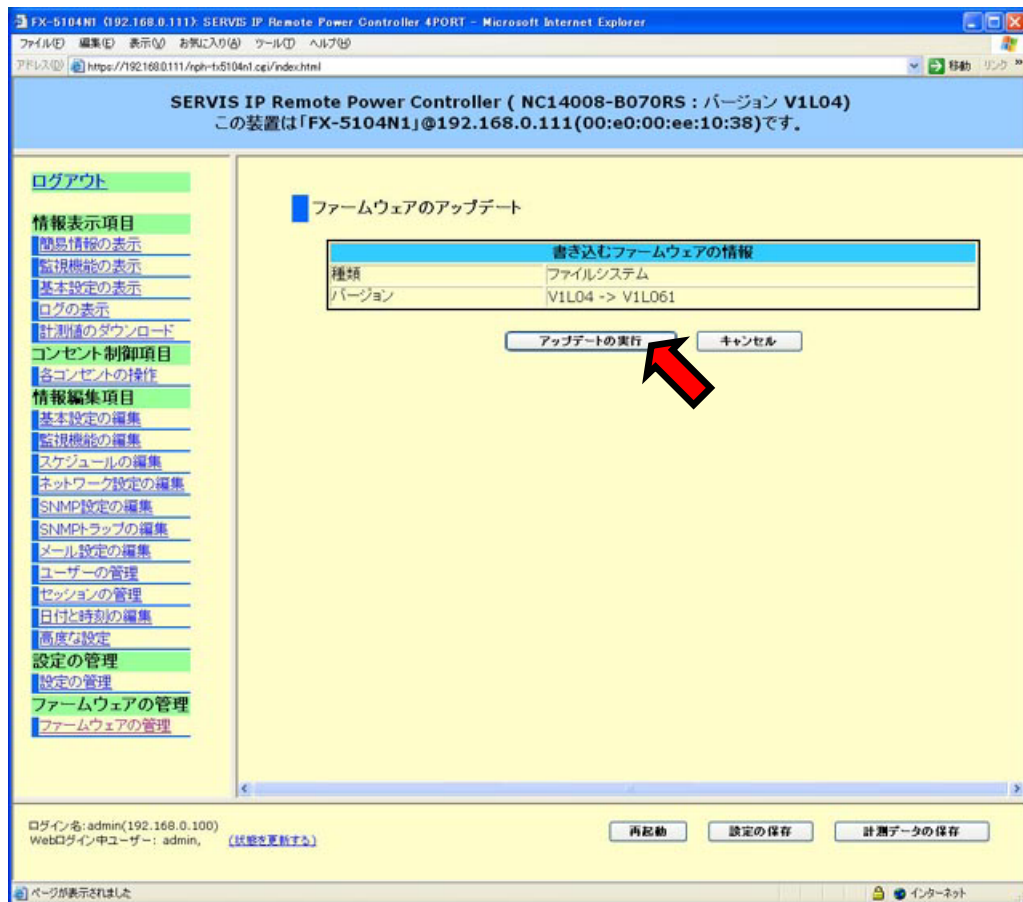


4. "アップロード中です。しばらくお待ち下さい。" というメッセージが表示されます。ファイルシステムのアップロードには、約 45 秒の時間がかかります。お待ちください。



2 ファームウェアのアップデートを実行する

5. ファームウェアのアップデート画面が表示されます。[アップデートの実行]ボタンをクリックしてください。



書き込むファームウェアの情報	
種類	ファイルシステム
バージョン	V1L04 -> V1L061

アップデート前の
バージョン

アップデート後の
バージョン

重要

アップデートの実行中に動作を中断すると、本装置が故障する恐れがあります。ファームウェア更新作業が完了するまで電源を切らないでください。

2 ファームウェアのアップデートを実行する

6. "アップデート中です。しばらくお待ち下さい。" というメッセージが表示されます。ファイルシステムのアップデートには、約 2 分の時間がかかります。お待ちください。

■ ファームウェアのアップデート

書き込むファームウェアの情報	
種類	ファイルシステム
バージョン	V1L04 -> V1L061

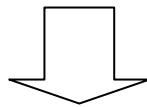
アップデート中です。しばらくお待ち下さい。

アップデートの実行 キャンセル

7. アップデートが完了すると下のように表示され、3 秒後にファームウェアの管理ページに戻ります。

■ ファームウェアを更新しました。再起動してください。

[3秒後に復元します。ここをクリックしても復元します。](#)



ファイルシステムのバージョンが V1L061 となっていれば、ファイルシステムのバージョンアップは完了です。

■ バージョン情報

構成	バージョン
ブートローダー	V1L02
カーネル	V1L04
ファイルシステム	V1L061
サフマイコン	13

■ 最新ファームウェアのアップロード

警告: ファームウェア更新作業が成功するまで電源を切らないで下さい。

注記: ログアウトタイムが 15分に設定されています。この時間内にファームウェアのアップロードを開始して下さい。

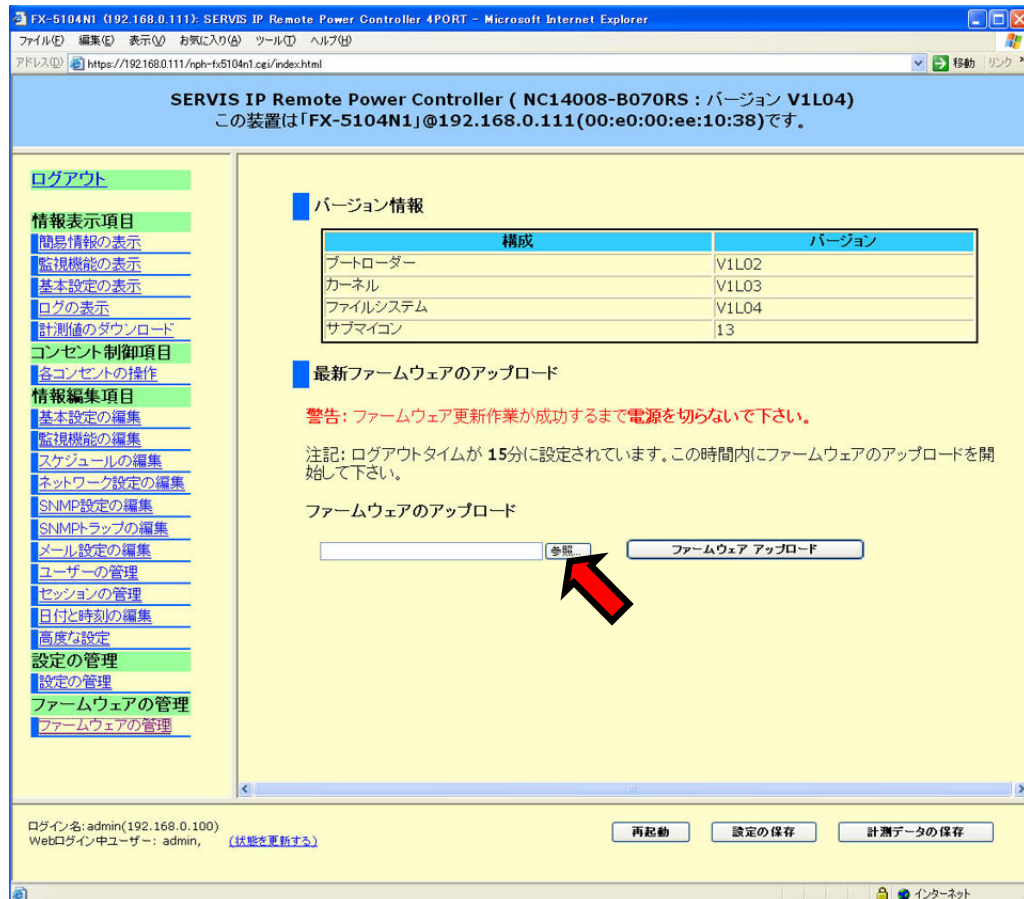
ファームウェアのアップロード

参照... ファームウェア アップロード

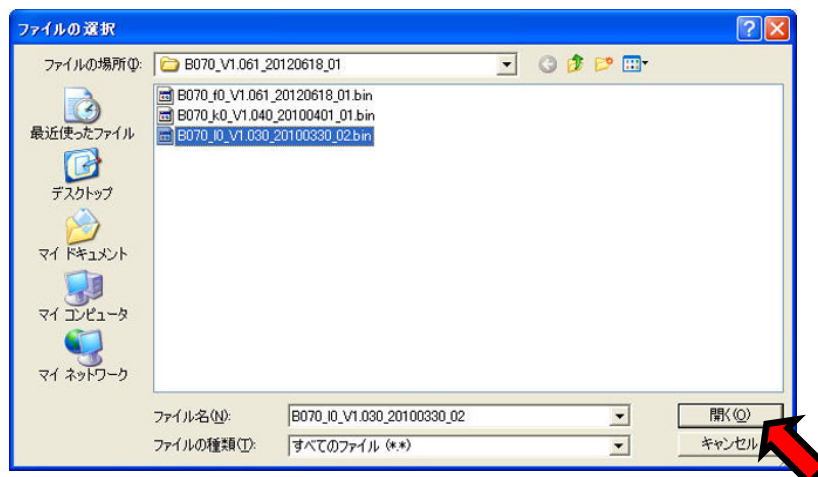
2 ファームウェアのアップデートを実行する

2.3 ブートローダーをアップデートする

1. [参照]ボタンをクリックしてください。

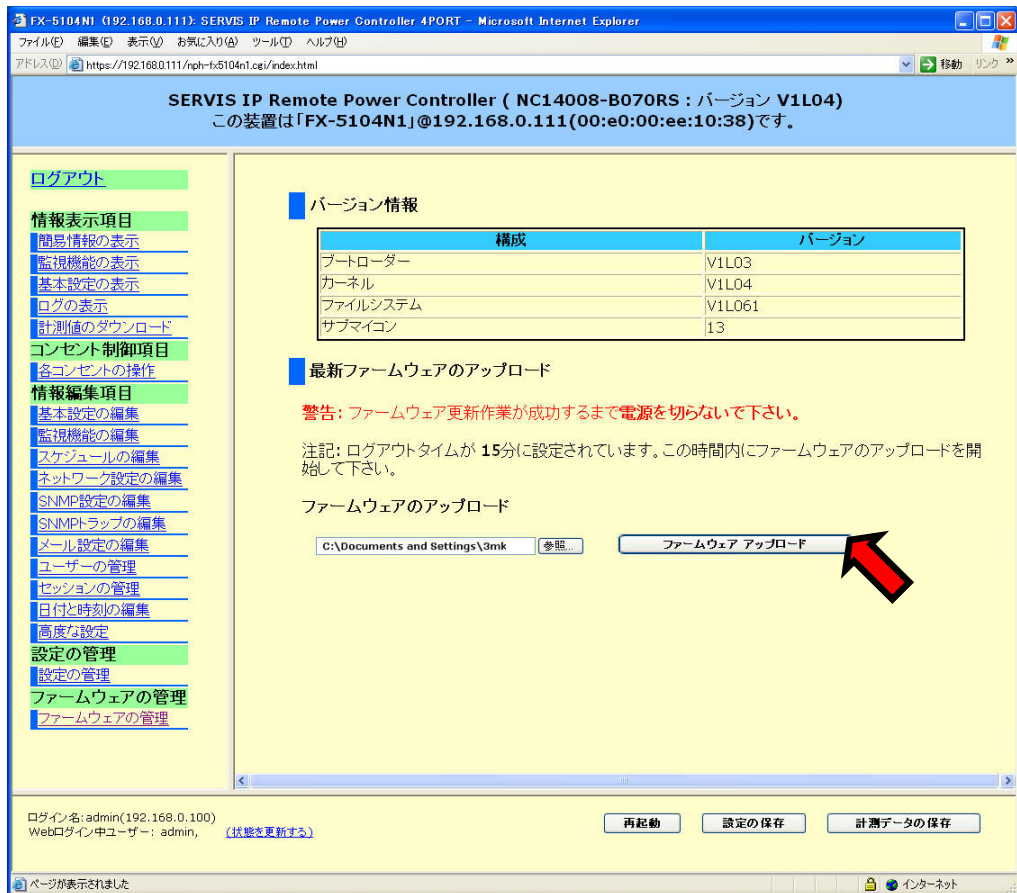


2. 「ファイルの選択」ダイアログにおいて、ブートローダーのアップデートファイル B070_I0_V1.030_20100330_02.bin を指定し、[開く]ボタンをクリックしてください。

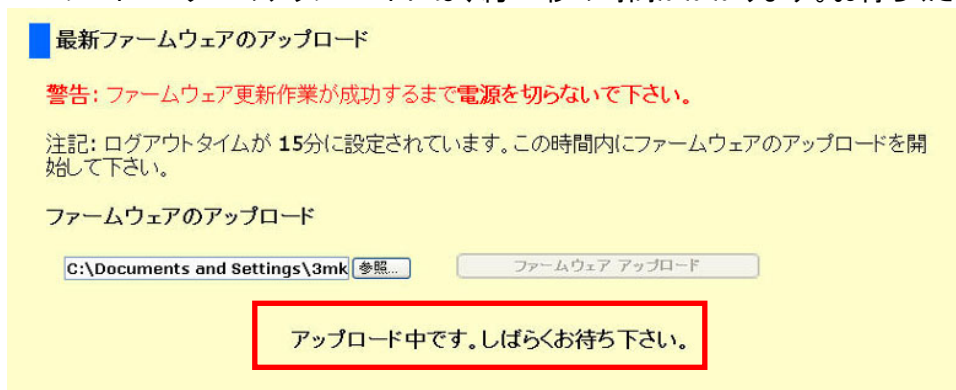


2 ファームウェアのアップデートを実行する

3. [ファームウェア アップロード]ボタンをクリックしてください。

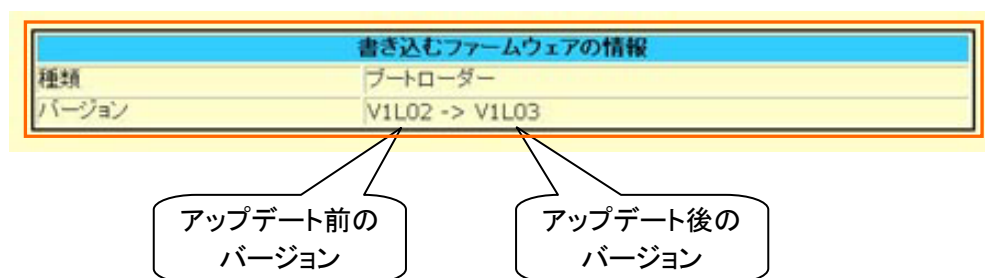
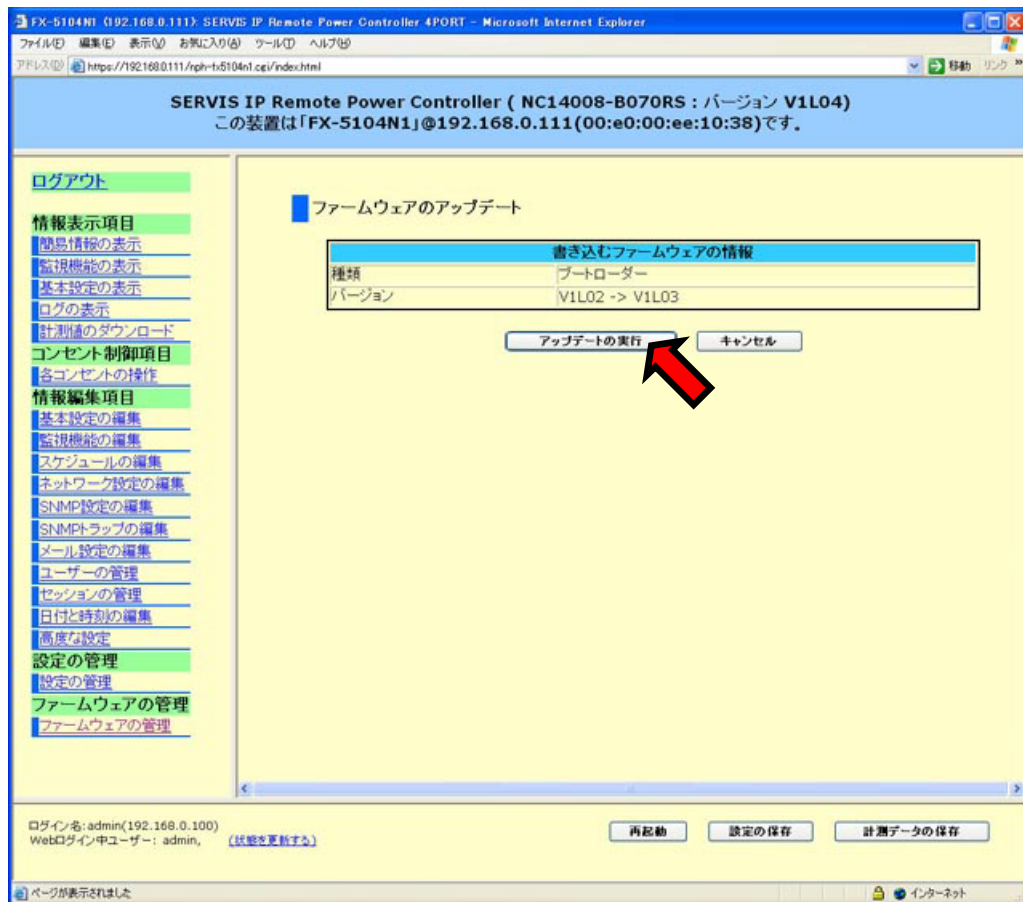


4. "アップロード中です。しばらくお待ち下さい。" というメッセージが表示されます。ブートローダーのアップロードには、約 45 秒の時間がかかります。お待ちください。



2 ファームウェアのアップデートを実行する

5. ファームウェアのアップデート画面が表示されます。[アップデートの実行]ボタンをクリックしてください。



重要

アップデートの実行中に動作を中断すると、本装置が故障する恐れがあります。ファームウェア更新作業が完了するまで電源を切らないでください。

2 ファームウェアのアップデートを実行する

6. "アップデート中です。しばらくお待ち下さい。" というメッセージが表示されます。ファイルシステムのアップデートには、約 2 分の時間がかかります。お待ちください。

ファームウェアのアップデート

書き込むファームウェアの情報	
種類	ブートローダー
バージョン	V1L02 -> V1L03

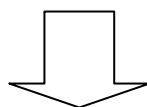
アップデート中です。しばらくお待ち下さい。

アップデートの実行 キャンセル

7. アップデートが完了すると下のように表示され、3 秒後にファームウェアの管理ページに戻ります。

ファームウェアを更新しました。再起動してください。

[3秒後に復元します。ここをクリックしても復元します。](#)



ブートローダーのバージョンが V1L03 となっていれば、ブートローダーのバージョンアップは完了です。

バージョン情報

構成	バージョン
ブートローダー	V1L03
カーネル	V1L04
ファイルシステム	V1L061
サブマイコン	13

最新ファームウェアのアップロード

警告: ファームウェア更新作業が成功するまで電源を切らないで下さい。

注記: ログアウトタイムが 15分に設定されています。この時間内にファームウェアのアップロードを開始して下さい。

ファームウェアのアップロード

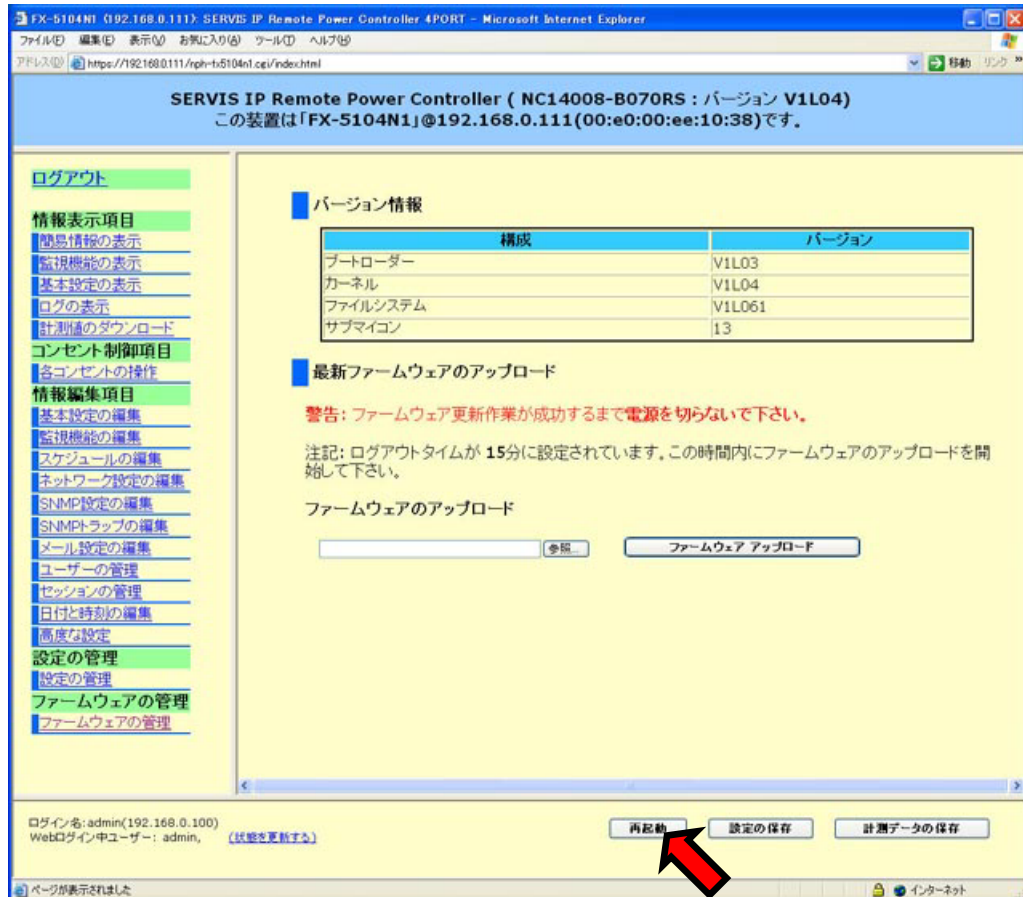
参照... ファームウェア アップロード

3 装置を再起動する

3 装置を再起動する

ファームウェアのアップデート後、そのバージョンを適用するために、本製品を再起動します。

1. Web インターフェースの右下の[再起動]ボタンをクリックしてください。

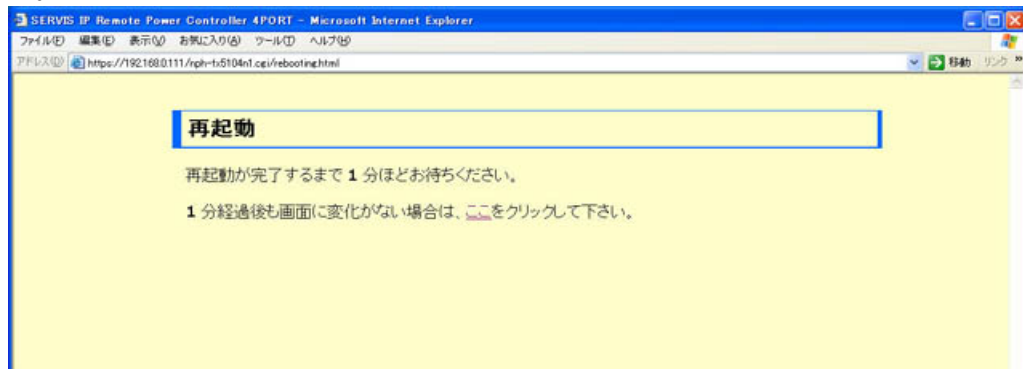


2. 確認のダイアログが表示されます。[OK]ボタンをクリックしてください。再起動が実行されます。

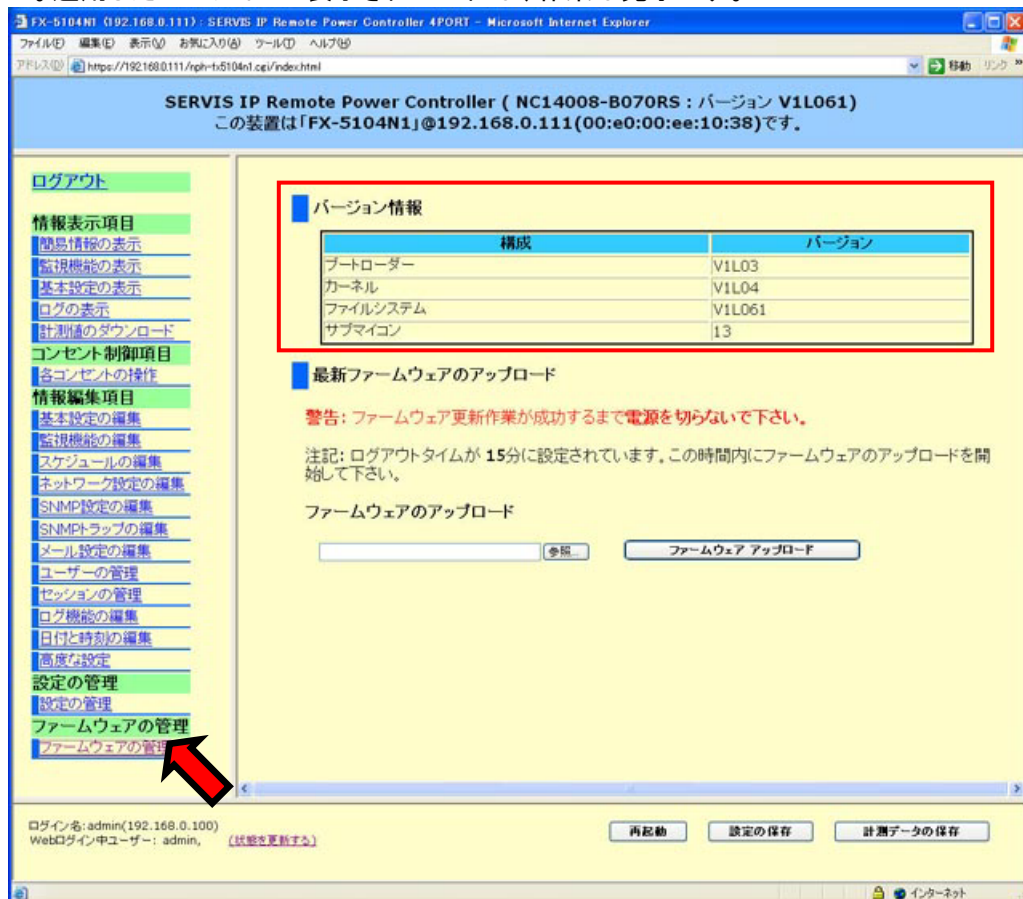


3 装置を再起動する

再起動が始まると Web インターフェースは、下のように表示されます。約 1 分お待ちください。



再起動後、再度 Web インターフェースからアクセスし、バージョン情報を確認します。Web インターフェースのメニュー選択領域で、ファームウェアの管理 をクリックしてください。適用したバージョンが表示されていれば、作業は完了です。



重要

もし、アップデートに失敗し、正常に起動しなくなった場合は、取扱説明書の「リカバリモード」をご参照いただき、リカバリ操作を実行してください。それでも、本製品が起動しない場合は、ご購入先にお問い合わせください。

4 製品サポートについて

4 製品サポートについて

<製品に関するお問い合わせ>

富士通コンポーネント株式会社
第二マーケティング部
TEL: 03-5449-7006, FAX: 03-5449-2628
e-mail: promothq@fcl.fujitsu.com
ホームページ: <http://www.fcl.fujitsu.com/>

<修理・不具合に関するお問い合わせ>

富士通コンポーネント お客様サービス&サポートセンター
TEL: 0120-810225 * 携帯, PHS からもご利用になれます。
e-mail: servis-center@fcl.fujitsu.com
営業時間: 9:00~12:00、13:00~17:00 (土, 日, 祝祭日を除く)